

# BACCALAURÉAT GÉNÉRAL

ÉPREUVE D'ENSEIGNEMENT DE SPÉCIALITÉ

**SESSION 2022**

## **Sciences économiques et sociales**

---

**Jeudi 12 mai 2022**

Durée de l'épreuve : **4 heures**

*L'usage de la calculatrice et du dictionnaire n'est pas autorisé.*

Dès que ce sujet vous est remis, assurez-vous qu'il est complet.  
Ce sujet comporte 14 pages numérotées de 1/14 à 14/14.

**Le candidat traite au choix le sujet de dissertation ou l'un des deux sujets d'épreuve composée (sujet A ou sujet B).**

**Il indique sur sa copie le sujet choisi.**

## Dissertation s'appuyant sur un dossier documentaire

Il est demandé au candidat :

- de répondre à la question posée par le sujet ;
- de construire une argumentation à partir d'une problématique qu'il devra élaborer ;
- de mobiliser des connaissances et des informations pertinentes pour traiter le sujet, notamment celles figurant dans le dossier ;
- de rédiger, en utilisant le vocabulaire économique et social spécifique approprié à la question et en organisant le développement sous la forme d'un plan cohérent qui ménage l'équilibre des parties.

Il sera tenu compte, dans la notation, de la clarté de l'expression et du soin apporté à la présentation.

### SUJET

Ce sujet comporte quatre documents.

#### Comment peut-on expliquer le commerce international ?

#### DOCUMENT 1

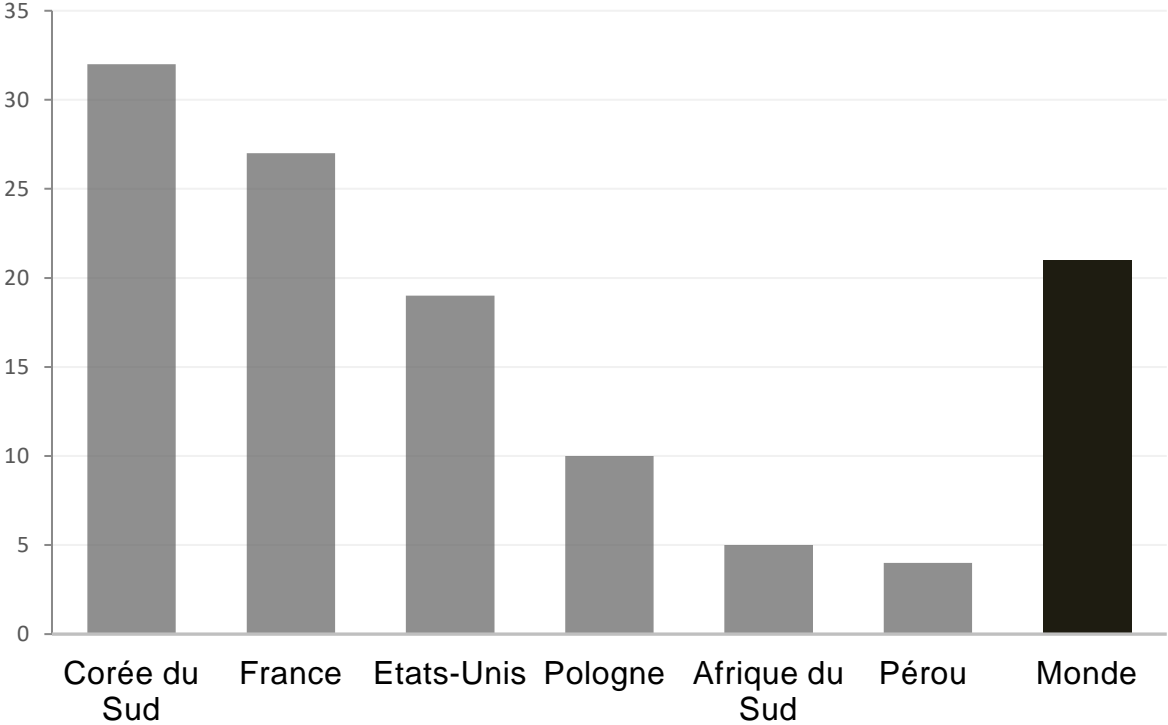
##### Les cinq premiers avantages comparatifs de quelques pays en 2019

	France	Allemagne	Bangladesh	Brésil	Russie
1 <sup>er</sup>	Aéronautique et espace	Automobiles particulières et cycles	Vêtements de bonneterie	Produits agricoles comestibles autres que les céréales	Pétrole brut
2 <sup>e</sup>	Services de voyage	Machines spécialisées	Vêtements de confection	Minerais de fer	Produits raffinés du pétrole
3 <sup>e</sup>	Autres services aux entreprises	Instruments de mesure	Services des administrations publiques	Pétrole brut	Gaz naturel
4 <sup>e</sup>	Produits de toilette	Moteurs	Cuirs	Viandes et poissons	Métallurgie non ferreuse
5 <sup>e</sup>	Boissons	Produits pharmaceutiques	Tapis	Fer et acier	Charbon

Source : CEPII, 2021.

**DOCUMENT 2**

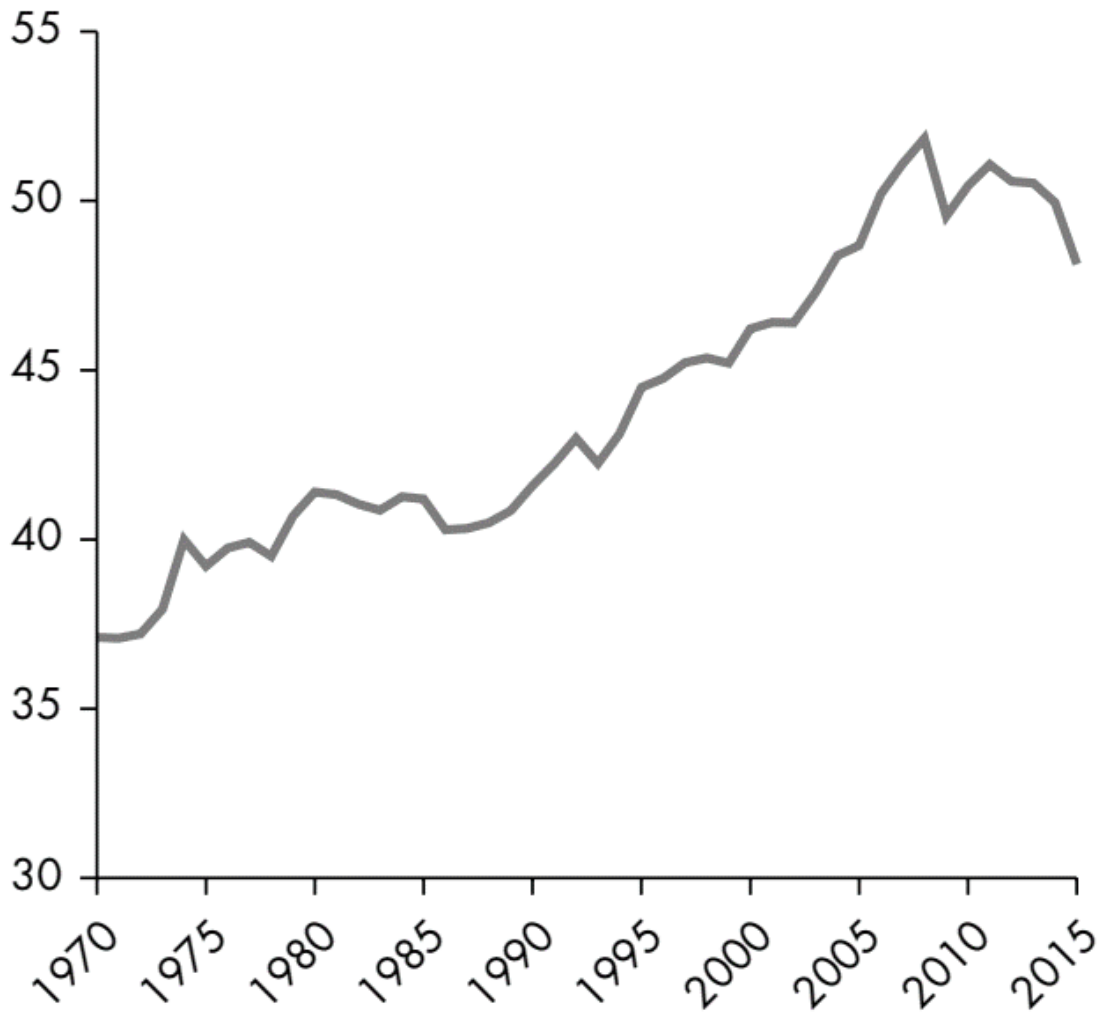
**Part des exportations de haute technologie dans les exportations de biens manufacturés en 2019 (en %)**



Source : Banque Mondiale, 2020.

### DOCUMENT 3

#### Part des chaînes de valeur mondiales dans les échanges mondiaux (en %)

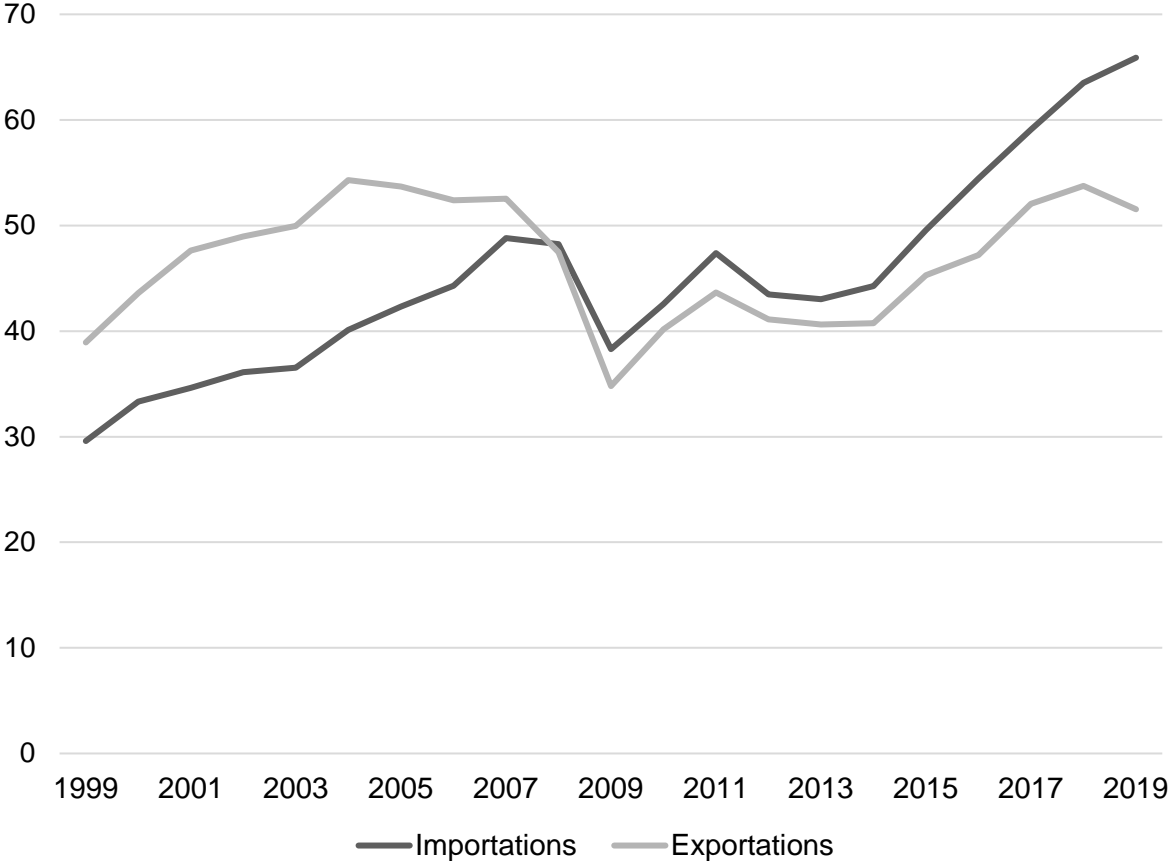


Source : « Rapport sur le développement dans le monde 2020 : le commerce au service du développement à l'ère de la mondialisation des chaînes de valeur », Banque mondiale, 2020.

Lecture : en 2015, environ 48 % de la valeur des produits exportés dans le monde provient de produits importés.

**DOCUMENT 4**

**Importations et exportations de produits automobiles par la France  
(en milliards d'euros courants)**



Source : INSEE, 2021.

## ÉPREUVE COMPOSÉE - SUJET A

*Cette épreuve comprend trois parties :*

*Partie 1 - Mobilisation des connaissances : il est demandé au candidat de répondre à la question en faisant appel à ses connaissances acquises dans le cadre du programme.*

*Partie 2 - Étude d'un document : il est demandé aux candidats de répondre aux questions en mobilisant ses connaissances acquises dans le cadre du programme et en adoptant une démarche méthodologique rigoureuse, de collecte et de traitement de l'information.*

*Partie 3 - Raisonnement s'appuyant sur un dossier documentaire : il est demandé au candidat de traiter le sujet :*

- en développant un raisonnement ;*
- en exploitant les documents du dossier ;*
- en faisant appel à ses connaissances personnelles ;*
- en composant une introduction, un développement, une conclusion.*

*Il sera tenu compte, dans la notation, de la clarté de l'expression et du soin apporté à la présentation.*

### **Première partie : Mobilisation des connaissances (4 points)**

Montrez, à l'aide de deux exemples, que l'engagement politique peut prendre des formes variées.

## Deuxième partie : Étude d'un document (6 points)

### Taux de croissance du PIB (en %) et contributions à la croissance du PIB (en points de %) dans quelques pays (2010-2019)

	2010	2011	2012	2013	2014	2015	2016	2017	2018	2019
<b>France</b>										
Contribution du facteur travail	0,5	0,9	0,0	-0,6	0,0	0,2	0,6	0,1	1,0	0,7
Contribution du facteur capital	0,5	0,5	0,6	0,6	0,5	0,6	0,6	0,7	0,7	0,7
Contribution de la PGF <sup>1</sup>	0,9	0,8	-0,3	0,6	0,4	0,3	-0,1	1,5	0,0	0,1
<b>Taux de croissance annuel du PIB</b>	<b>1,8</b>	<b>2,2</b>	<b>0,4</b>	<b>0,6</b>	<b>1,0</b>	<b>1,0</b>	<b>1,0</b>	<b>2,4</b>	<b>1,8</b>	<b>1,5</b>
<b>Corée du Sud</b>										
Contribution du facteur travail	0,6	0,5	0,7	0,6	0,6	1,0	0,1	-0,9	-0,6	-0,1
Contribution du facteur capital	1,4	1,4	1,4	1,4	1,4	1,4	1,3	1,4	1,2	1,0
Contribution de la PGF <sup>1</sup>	4,7	1,7	0,3	1,1	1,2	0,5	1,5	2,6	2,3	1,1
<b>Taux de croissance annuel du PIB</b>	<b>6,8</b>	<b>3,7</b>	<b>2,4</b>	<b>3,2</b>	<b>3,2</b>	<b>2,8</b>	<b>2,9</b>	<b>3,2</b>	<b>2,9</b>	<b>2,0</b>
<b>Danemark</b>										
Contribution du facteur travail	-1,4	0,7	-1,2	0,1	0,0	0,6	1,4	0,7	-0,1	0,9
Contribution du facteur capital	0,6	0,4	0,4	0,4	0,5	0,5	0,7	0,6	0,6	0,5
Contribution de la PGF <sup>1</sup>	2,6	0,3	1,0	0,4	1,1	1,2	1,1	1,5	1,6	1,4
<b>Taux de croissance annuel du PIB</b>	<b>1,9</b>	<b>1,3</b>	<b>0,2</b>	<b>0,9</b>	<b>1,6</b>	<b>2,3</b>	<b>3,2</b>	<b>2,8</b>	<b>2,2</b>	<b>2,8</b>

Source : d'après OCDE, 2021.

1 : Productivité Globale des Facteurs.

Note : la somme des différentes contributions n'est pas toujours parfaitement égale à la croissance du PIB en raison des arrondis.

#### Questions :

1. À l'aide du document, vous présenterez les sources de la croissance du Danemark en 2019. (2 points)
2. À l'aide des données du document et de vos connaissances, vous montrerez que l'accroissement de la productivité globale des facteurs est une source de croissance économique. (4 points)

**Troisième partie : Raisonnement s'appuyant sur un dossier documentaire  
(10 points)**

*Cette partie comporte trois documents.*

**Sujet : À l'aide de vos connaissances et du dossier documentaire, vous montrerez que l'approche en termes de classes sociales, pour rendre compte de la société française, peut être remise en cause.**

**DOCUMENT 1**

Imaginons un instant que nous sommes dans une réunion sociale. On demande aux participants de se présenter. Selon la teneur de la demande, ils le feront certainement de différentes manières (profession, âge, vie familiale...). Mais si on leur demande de dire « qui » ils sont « vraiment », ils se livreront probablement devant nous à un étrange exercice. Ils nous diront qu'ils sont « ceci » ou « cela », mais aussi qu'ils ne sont pas vraiment « ceci » ou « cela » [...]. Certes, conviendront-ils, ils sont jeunes ou vieux, ingénieurs ou employés, hommes ou femmes, mais ils ne sont pas vraiment comme les autres vieux ou jeunes, employés ou ingénieurs, femmes ou hommes [...]. Tout se passe comme si les identités sociales étaient de moins en moins capables de cerner notre singularité<sup>1</sup>. Et parfois même, de rendre compte de nos capacités d'action [...]. Mais la sensibilité accrue envers la singularité se repère surtout du côté de la conception que nous nous faisons de nos places sociales. Hier, l'individu était cerné par une position sociale, sinon toujours unique, au moins largement dominante, associée d'une manière ou d'une autre à une perspective de classe ou tout au moins à une strate sociale. Sans disparaître, cette vision est désormais concurrencée par une autre, nous rendant plus familier un monde dans lequel chacun d'entre nous est au centre de différents réseaux de sociabilité. [...] Tout cela renforce, bien sûr, le goût pour les logiques affinitaires<sup>2</sup> au détriment des logiques sociales entre groupes.

Source : Danilo MARTUCELLI, *La société singulariste*, 2010.

1 : Caractère unique et individuel.

2 : Logiques basées sur des intérêts communs, des raisons amicales, professionnelles...



## DOCUMENT 2

### Sentiment d'appartenance à une classe sociale (en %)

« Avez-vous le sentiment d'appartenir à une classe sociale ? Et, si oui, laquelle ? »

Sentiment d'appartenance	1966	2001	2010	2015
<b>Total NON</b>	39	46	36	35
<b>Total OUI</b>	61	54	64	65
- <b>dont la classe bourgeoise</b>	4	2	3	1
- <b>dont les classes dirigeantes</b>	-	-	-	0
- <b>dont les cadres</b>	1	3	2	3
- <b>dont les classes moyennes</b>	13	27	38	38
- <b>dont la classe ouvrière</b>	23	9	6	6
- <b>dont les travailleurs, les salariés</b>	3	2	1	3
- <b>dont les paysans, les agriculteurs</b>	3	1	1	0
- <b>dont les commerçants</b>	1	-	-	0
- <b>dont les pauvres</b>	3	1	2	3
- <b>dont « autre »</b>	8	6	10	11

Source : *L'état de l'opinion*, TNS-Sofres, 2016.

Note : la somme des différentes données n'est pas toujours parfaitement égale au total en raison des arrondis.

### DOCUMENT 3

#### Équipement des ménages en biens durables selon la catégorie socioprofessionnelle en 2019 (en %)

Type d'équipement	Agriculteurs exploitants	Artisans, commerçants, chefs d'entreprise	Cadres et professions intellectuelles supérieures	Professions intermédiaires	Employés	Ouvriers (y compris ouvriers agricoles)
Téléviseur couleur	95,2	91,0	88,9	94,2	95,0	97,1
Téléphone portable	97,3	98,8	99,5	99,5	99,7	99,3
Micro-ordinateur (y compris portable)	82,9	96,4	98,6	96,3	90,1	86,4
Connexion à internet	85,6	96,7	98,5	97,4	93,2	93,3
Voiture	94,7	91,0	86,7	90,4	81,2	89,0
Deux voitures ou plus	47,9	46,7	42,9	45,1	31,1	46,4

Champ : France métropolitaine, ensemble des ménages dont la personne de référence a 16 ans ou plus.

Source : d'après INSEE, 2020.

## ÉPREUVE COMPOSÉE - SUJET B

*Cette épreuve comprend deux parties :*

*Partie 1 - Mobilisation des connaissances : il est demandé au candidat de répondre aux trois questions proposées en faisant appel à ses connaissances acquises dans le cadre du programme.*

*Partie 2 - Raisonnement s'appuyant sur un dossier documentaire : il est demandé au candidat de traiter le sujet :*

- en développant un raisonnement ;*
- en exploitant les documents du dossier ;*
- en faisant appel à ses connaissances personnelles ;*
- en composant une introduction, un développement, une conclusion.*

*Il sera tenu compte, dans la notation, de la clarté de l'expression et du soin apporté à la présentation.*

### **Première partie : Mobilisation des connaissances (10 points)**

#### Question 1 (4 points)

À l'aide de deux arguments, montrez que le travail est source d'intégration sociale.

#### Question 2 (3 points)

À partir d'un exemple, vous montrerez que l'innovation peut aider à reculer les limites écologiques de la croissance.

#### Question 3 (3 points)

À l'aide d'un exemple, vous montrerez que l'action des pouvoirs publics en faveur de la justice sociale peut produire des effets pervers.

## **Deuxième partie : Raisonnement s'appuyant sur un dossier documentaire (10 points)**

*Cette partie comporte trois documents.*

**Sujet : À l'aide de vos connaissances et du dossier documentaire, vous montrerez que l'approche en termes de classes sociales, pour rendre compte de la société française, peut être remise en cause.**

### **DOCUMENT 1**

Imaginons un instant que nous sommes dans une réunion sociale. On demande aux participants de se présenter. Selon la teneur de la demande, ils le feront certainement de différentes manières (profession, âge, vie familiale...). Mais si on leur demande de dire « qui » ils sont « vraiment », ils se livreront probablement devant nous à un étrange exercice. Ils nous diront qu'ils sont « ceci » ou « cela », mais aussi qu'ils ne sont pas vraiment « ceci » ou « cela » [...]. Certes, conviendront-ils, ils sont jeunes ou vieux, ingénieurs ou employés, hommes ou femmes, mais ils ne sont pas vraiment comme les autres vieux ou jeunes, employés ou ingénieurs, femmes ou hommes [...]. Tout se passe comme si les identités sociales étaient de moins en moins capables de cerner notre singularité<sup>1</sup>. Et parfois même, de rendre compte de nos capacités d'action [...]. Mais la sensibilité accrue envers la singularité se repère surtout du côté de la conception que nous nous faisons de nos places sociales. Hier, l'individu était cerné par une position sociale, sinon toujours unique, au moins largement dominante, associée d'une manière ou d'une autre à une perspective de classe ou tout au moins à une strate sociale. Sans disparaître, cette vision est désormais concurrencée par une autre, nous rendant plus familier un monde dans lequel chacun d'entre nous est au centre de différents réseaux de sociabilité. [...] Tout cela renforce, bien sûr, le goût pour les logiques affinitaires<sup>2</sup> au détriment des logiques sociales entre groupes.

Source : Danilo MARTUCELLI, *La société singulariste*, 2010.

1 : Caractère unique et individuel.

2 : Logiques basées sur des intérêts communs, des raisons amicales, professionnelles...

## DOCUMENT 2

### Sentiment d'appartenance à une classe sociale (en %)

« Avez-vous le sentiment d'appartenir à une classe sociale ? Et, si oui, laquelle ? »

Sentiment d'appartenance	1966	2001	2010	2015
<b>Total NON</b>	39	46	36	35
<b>Total OUI</b>	61	54	64	65
- <b>dont la classe bourgeoise</b>	4	2	3	1
- <b>dont les classes dirigeantes</b>	-	-	-	0
- <b>dont les cadres</b>	1	3	2	3
- <b>dont les classes moyennes</b>	13	27	38	38
- <b>dont la classe ouvrière</b>	23	9	6	6
- <b>dont les travailleurs, les salariés</b>	3	2	1	3
- <b>dont les paysans, les agriculteurs</b>	3	1	1	0
- <b>dont les commerçants</b>	1	-	-	0
- <b>dont les pauvres</b>	3	1	2	3
- <b>dont « autre »</b>	8	6	10	11

Source : *L'état de l'opinion*, TNS-Sofres, 2016.

Note : la somme des différentes données n'est pas toujours parfaitement égale au total en raison des arrondis.

### DOCUMENT 3

#### Équipement des ménages en biens durables selon la catégorie socioprofessionnelle en 2019 (en %)

Type d'équipement	Agriculteurs exploitants	Artisans, commerçants, chefs d'entreprise	Cadres et professions intellectuelles supérieures	Professions intermédiaires	Employés	Ouvriers (y compris ouvriers agricoles)
Téléviseur couleur	95,2	91,0	88,9	94,2	95,0	97,1
Téléphone portable	97,3	98,8	99,5	99,5	99,7	99,3
Micro-ordinateur (y compris portable)	82,9	96,4	98,6	96,3	90,1	86,4
Connexion à internet	85,6	96,7	98,5	97,4	93,2	93,3
Voiture	94,7	91,0	86,7	90,4	81,2	89,0
Deux voitures ou plus	47,9	46,7	42,9	45,1	31,1	46,4

Champ : France métropolitaine, ensemble des ménages dont la personne de référence a 16 ans ou plus.

Source : d'après INSEE, 2020.